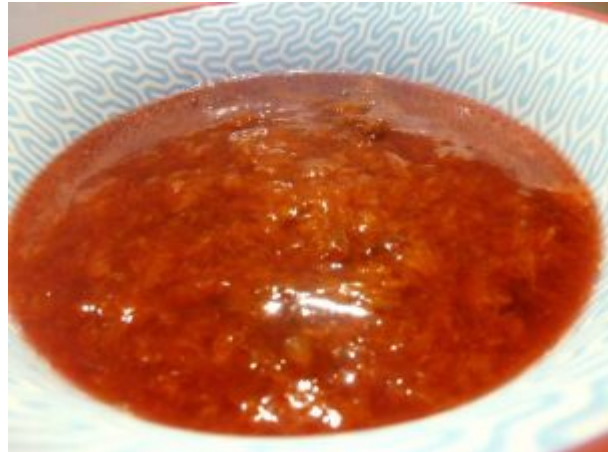


Pflaumenmus Zwetschgenmus Powidl Quetschemus Latwerge Latwersch



Zutaten (Mengen können auch verdoppelt werden):

1 kg reife Pflaumen oder Zwetschgen

0 – 200 g Zucker/alternativ Birkenzucker (meistens nehme ich lediglich einen Löffel bzw. 50 gr.)

Vanilleschote

1 Msp Zimt, Nelken etc.

großzügiger Schluck Rum o.ä.

nach Belieben Zitronensaft

Zubereitung:

Variante 1 mit Zucker oder Birkenzucker:

Die gewaschenen Pflaumen oder Zwetschgen halbiert und entsteint in Kessel geben.

Pflaumen bzw. Zwetschgen in die Rührschüssel geben mit dem Zucker bedecken und kurz verrühren.

Ich verwende auf 1 kg Pflaumen nur 50 gr. Zucker/Birkenzucker. Allerdings ist das Mus dann nicht so lange haltbar – Wer auf Vorrat einkochen möchte, muss mehr Zucker verwenden.

Pflaumen/Zuckergemisch mind. eine halbe Stunde zugedeckt

stehen lassen, es zieht dann Wasser (ist kein Zeitdruck, wenn es einen Tag stehen bleibt, ist es auch in Ordnung).

Gewürze, Rum, Vanilleschote zufügen, Kochrührelement oder Flexielement (siehe Tipp), Temp. 95 Grad, Timer nach Belieben zwischen 3-8 Stunden einstellen, 4-5 Stunden finde ich ideal. Spritzschutz aufsetzen. Intervallstufe so wählen, dass so selten wie möglich gerührt wird. Fertig

Variante 2 ohne Zucker (Achtung: im Kühlschrank aufbewahren und binnen der nächsten Wochen verzehren):

Die gewaschenen Pflaumen oder Zwetschgen halbiert und entsteint in Kessel geben.

Einen Schluck Wasser zugeben.

Gewürze, Rum, Vanilleschote zufügen, Kochrührelement oder Flexielement (siehe Tipp), Temp. 95 Grad, Timer nach Belieben zwischen 3-8 Stunden einstellen, 4-5 Stunden finde ich ideal. Spritzschutz aufsetzen. Intervallstufe so wählen, dass so selten wie möglich gerührt wird. Fertig

Tipp: Mit dem Kochrührelement werden die Pflaumen nicht zerkleinert. Man kann alternativ auch das Flexielement nehmen. Flexi püriert auch nebenher. Allerdings wird beim Flexielement auch mehr Feuchtigkeit entzogen, d.h. bei Flexielement bitte immer wieder mal nachsehen, ob noch genügend Flüssigkeit vorhanden ist und ggf. etwas Wasser zugeben. Die Konsistenz vom Pflaumen/Zwetschgenmus kann man über die Dauer des Rührens und auch der Zugabe von einem Schluck Wasser steuern.

Später in ein Glas abfüllen und im Kühlschrank aufbewahren. Wenn mehr Zucker verwendet wurde, ist es länger haltbar. Dann lohnt es sich das Pflaumenmus in heiß abgespülte Gläser abzufüllen. Bei der zuckerarmen Variante spare ich mir das.

Tipp: Pflaumenmus schmeckt nicht nur als Brotbelag oder im Milchreis. Ich gönne mir im Herbst/Winter immer einen Löffel im selbstgemachtem Müsli.

Tipp Barbie Steber: Vor dem ins Glas füllen noch etwas geriebene Blockschokolade untermischen, gibt extra Glückshormone für den Tag...

